

СОГЛАСОВАНО

Глава городского округа Ревда

И.А. Тейшева

« » 2020 г.

СОГЛАСОВАНО

Врио начальника ОГИБДД
МО МВД России «Ревдинский»
майор полиции Э.Н. Шафиев

« » 2020 г.

УТВЕРЖДАЮ

директор ГАПОУ СО

«Ревдинский педагогический колледж»

Л.В. Бормотова

2020 г.

ПАСПОРТ

дорожной безопасности

ГАПОУ СО «Ревдинский педагогический колледж»

Содержание

I.	План-схемы	образовательного	учреждения	5
.....				
1.	Район	расположения	образовательного	учреждения, пути
	транспортных	средств	и	детей (обучающихся,
				воспитанников)
				5
.....				
2.	Организация	дорожного	движения	в непосредственной
				близости от образова-
				тельного учреждения с
				размещением соответ-
				ствующих технических
				средств органи-
				зации дорожного
				движения, маршруты
				движения детей и
				расположение парко-
				вочных мест
				6
.....				
3.	Маршруты	движения	организованных	групп детей от образова-
				тельного учреждения
				к стадиону, парку или
				спортивно-оздоровитель-
				ному комплексу
			
				7
4.	Пути	движения	транспортных	средств к местам
				разгрузки/погрузки и
				рекомендуемые
				безопасные пути
				передвижения детей
				по территории
				образовательного
				учреждения
				8
.....				
II.	Информация	об обеспечении	безопасности	перевозок
	транспортным	средством	детей	специальным
				автобусом)
				9
.....				
1.		Общие		сведения
				9
.....				
2.	Маршрут	движения	автобуса	до образовательного
				учреждения
				9
.....				
3.	Безопасное	расположение	остановки	автобуса у
				образовательного
				учреждения
				10
....				
III.			Приложения	11
.....				
	План-схема	пути	движения	транспортных
				средств и детей
				(обучающихся,
				воспитанников)
				при проведении
				дорожных
				ремонтно-строитель-
				ных работ
				вблизи
				образовательного
				учреждения
				11
.....				
	Информационная	карточка	перевозок	детей
				специальным
				транспортным
				средством
				(автобусом)
				12
.....				

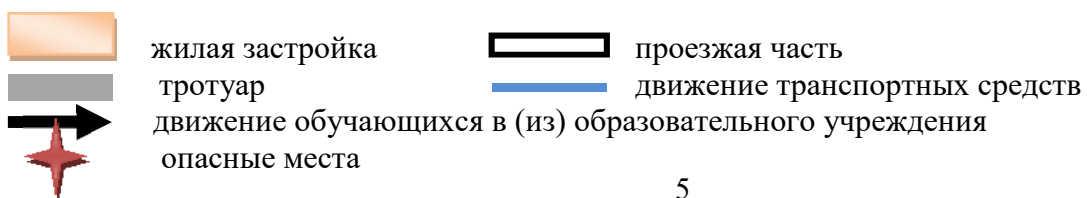
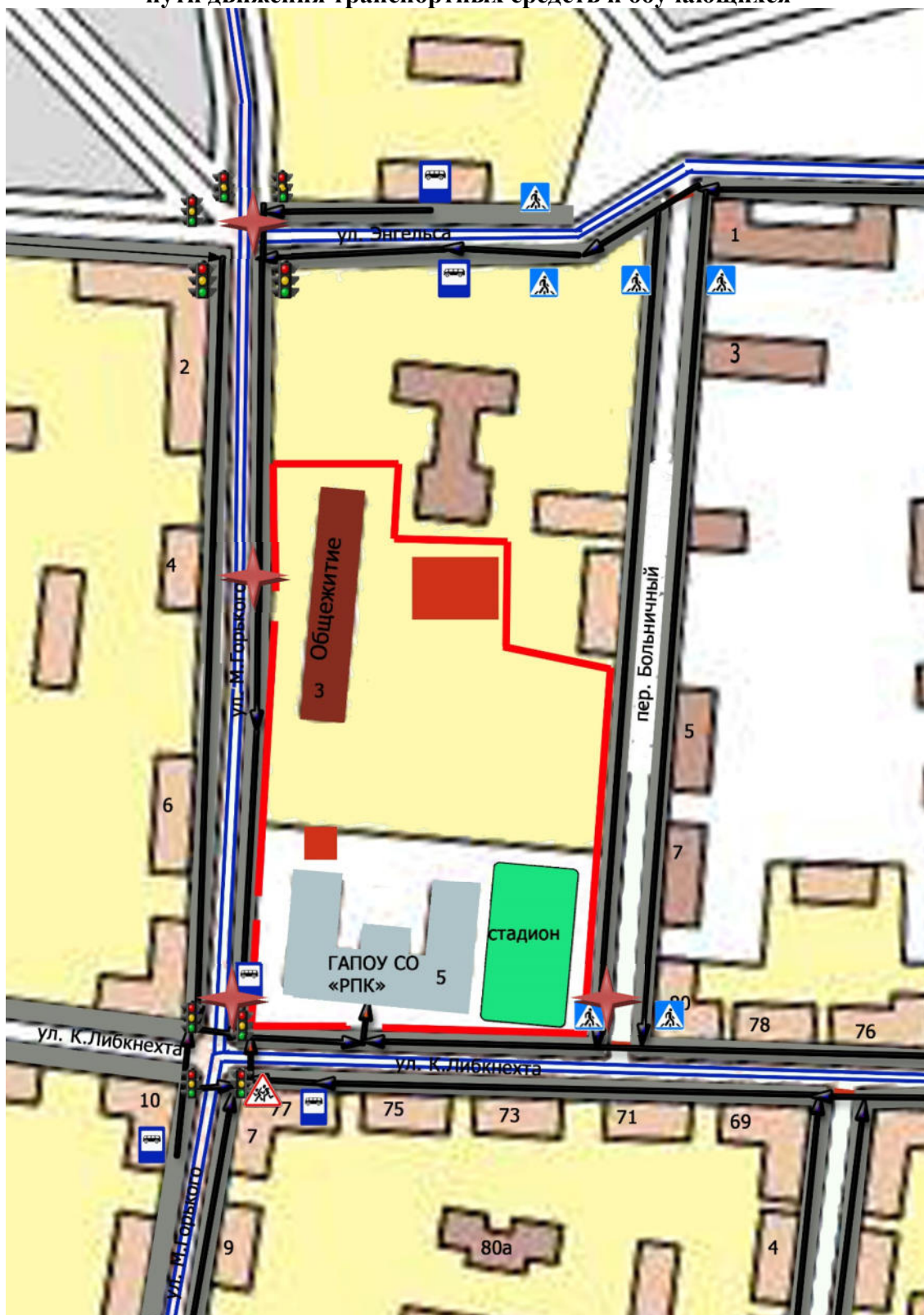
Общие сведения

Образовательное учреждение:	государственное автономное профессиональное образовательное учреждение Свердловской области «Ревдинский педагогический колледж»
Юридический адрес:	623286, Свердловская область, город Ревда, улица М. Горького, владение 5
Фактический адрес:	623286, Свердловская область, город Ревда, улица М. Горького, владение 5
Руководители ГАПОУ СО «Ревдинский педагогический колледж»:	<i>Директор</i> – Бормотова Лариса Владимировна <i>Зам. директора по развитию содержания образования</i> – Коровина Наталья Анатольевна <i>Зам. директора по учебно-производственной деятельности</i> – Патракова Гульнара Галимжановна <i>Зам. директора по социально-педагогической деятельности</i> – Емельянова Оксана Николаевна <i>Зам. директора по административно-хозяйственной работе</i> – Акулова Анастасия Евгеньевна
Ответственные работники муниципального органа образования	Южанина Валентина Гермоновна - <i>ведущий специалист по ОТ и ТБ</i> , (34397) 5-47-60
Ответственные от Госавтоинспекции	Логиновских-Касатова Татьяна Александровна, <i>старший лейтенант инспекции по пропаганде безопасности дорожного движения</i> , (34397) 5-22-00, 5-43-08
Ответственные работники за мероприятия по профилактике детского травматизма	Емельянова Оксана Николаевна, <i>зам. директора по социально-педагогической деятельности</i> , (34397) 3-43-04
Руководитель или ответственный работник дорожно-эксплуатационной организации, осуществляющей содержание улично-дорожной сети (УДС)*	Балансодержатели дорог МКУ «Управление городским хозяйством» руководитель – Фалько Андрей Владимирович, (34397) 3-03-88
Руководитель или ответственный работник дорожно-эксплуатационной организации, осуществляющей содержание технических средств организации дорожного движения (ТСОДЦ)	Балансодержатели дорог МКУ «Управление городским хозяйством» руководитель – Фалько Андрей Владимирович, (34397) 3-03-88
Количество обучающихся:	480 человек

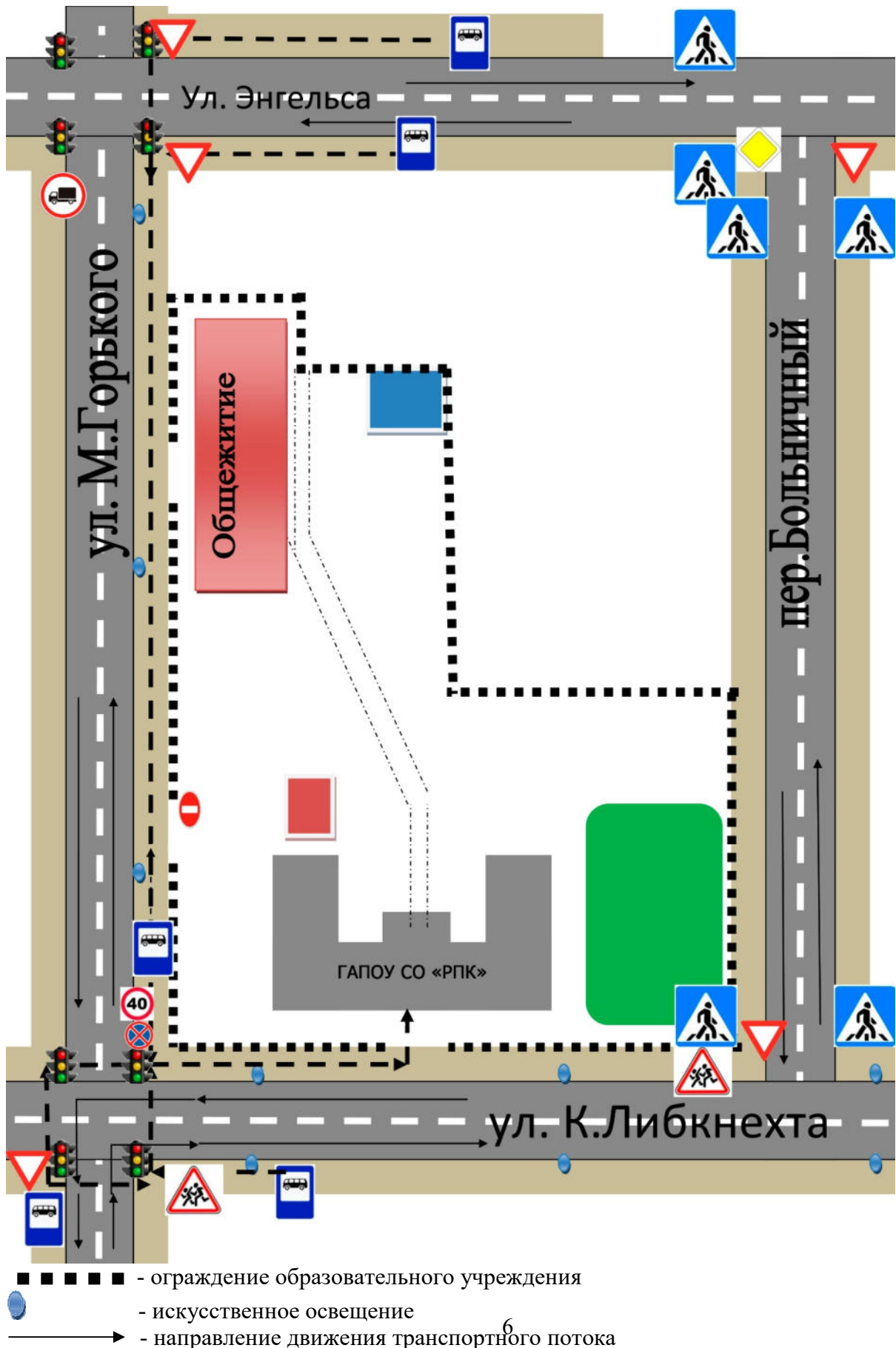
Наличие уголка по БДД	ИМЕЕТСЯ (главный корпус, фойе первого этажа, правая сторона)
Наличие класса по БДД	НЕ ИМЕЕТСЯ
Наличие автогородка (площадки) по БДД	ИМЕЕТСЯ (площадка перед главным зданием образовательного учреждения)
Наличие автобуса в образовательном учреждении	НЕ ИМЕЕТСЯ
Время занятий в образовательном учреждении:	09.00 – 16.30
Телефоны оперативных служб:	01- пожарная охрана 02 – полиция 03 – скорая помощь (34397) 22-33-2, 3-17-72 – ЕДДС городского округа Ревда (34397) 5-02-99, 5-29-08 – Вневедомственная охрана (34397) 5-33-42, 5-47-43 - Управление образования городского округа Ревда (343) 312-00-04 - Министерство общего и профессионального образования Свердловской области

1. ПЛАН-СХЕМЫ ОБРАЗОВАТЕЛЬНОГО УЧРЕЖДЕНИЯ

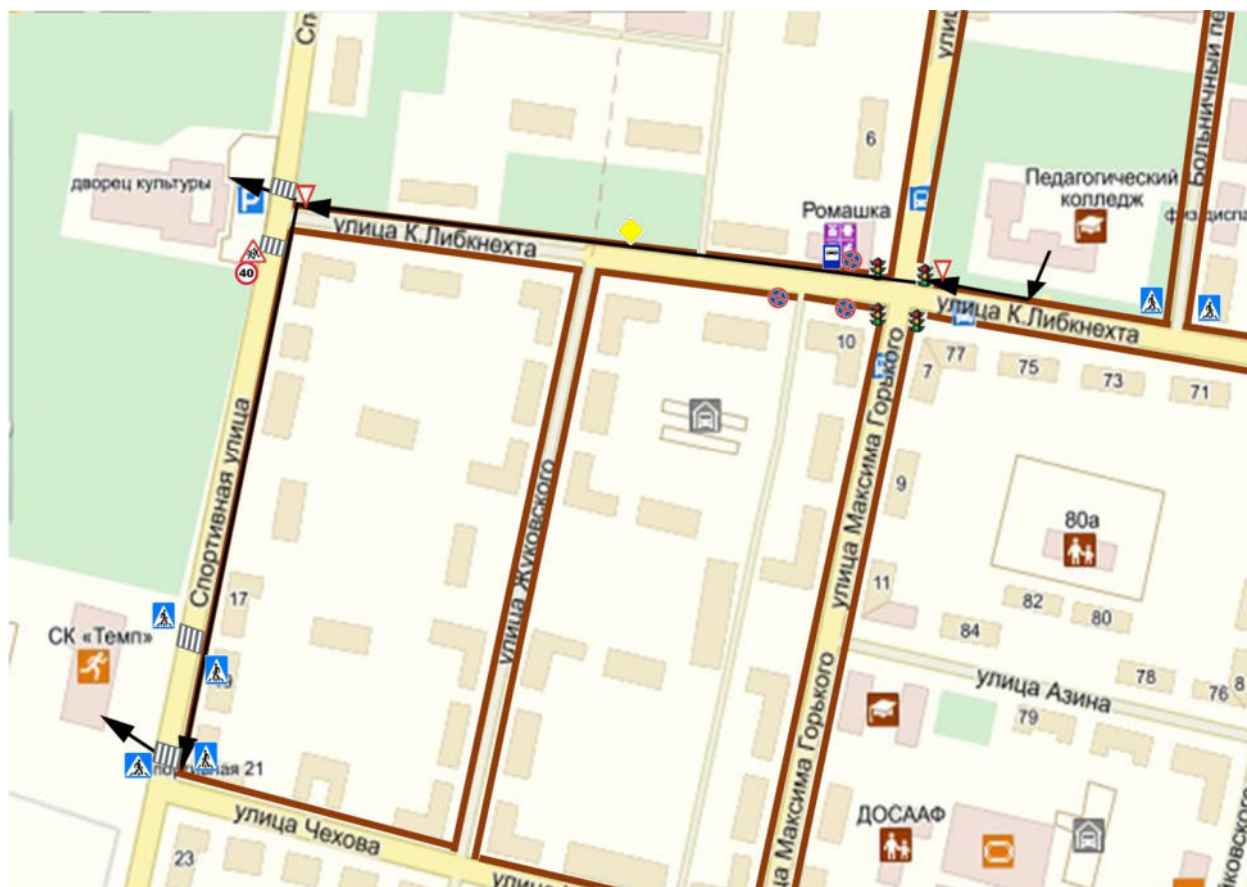
1. Район расположения ГАПОУ СО «Ревдинский педагогический колледж», пути движения транспортных средств и обучающихся



2. Схема организации дорожного движения в непосредственной близости от ГАПОУ СО «Ревдинский педагогический колледж» с размещением соответствующих технических средств организации дорожного движения, маршрутов движения обучающихся и расположения парковочных мест



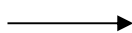
3. Маршруты движения организованных групп обучающихся от ГАПОУ СО «Ревдинский педагогический колледж» к стадиону, парку или спортивному комплексу



жилая застройка



проезжая часть

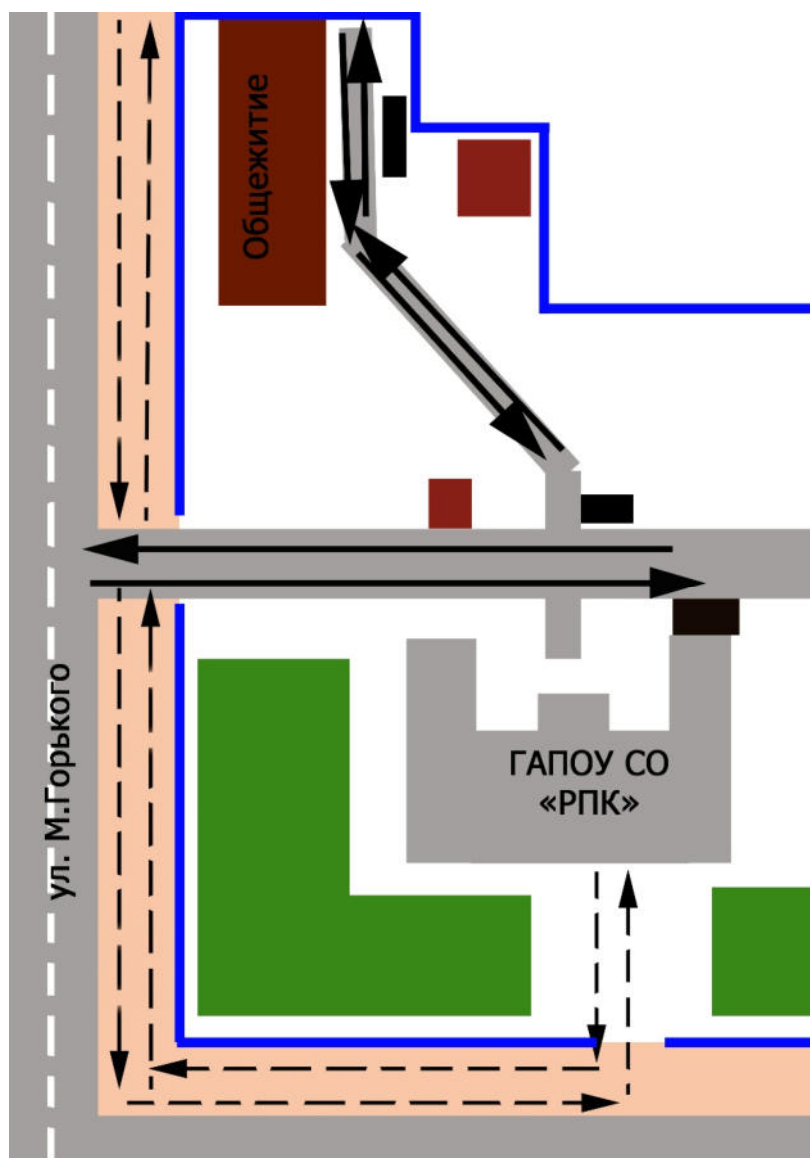


направление безопасного движения группы обучающихся к парку, ДК



тротуар

4. Пути движения транспортных средств к местам разгрузки/погрузки и рекомендуемые безопасные пути передвижения обучающихся по территории ГАПОУ СО «Ревдинский педагогический колледж»



- ▶ движение грузовых транспортных средств по территории образовательного учреждения
- - - - -▶ движение обучающихся на территории образовательного учреждения
- место разгрузки/погрузки

Время подъезд мусорной машины ПН, СР, ПТ с 08.00 до 10.00
(ответственное лицо за встречу машину: слесарь-сантехник Хабинов Ильдус Хабинович)

Время привоза продуктов в столовую колледжа:

- молочные продукты ВТ, СР, ЧТ с 07.00 до 08.00
- основная масса продуктов ПН, ЧТ с 14.00 до 17.00
- хлеб ПН-ПТ с 09.00

(ответственное лицо за встречу транспорта: зав. производством Еремеева Наталья Валерьевна)

II. ИНФОРМАЦИЯ ОБ ОБЕСПЕЧЕНИИ БЕЗОПАСНОСТИ ПЕРЕВОЗОК ДЕТЕЙ СПЕЦИАЛЬНЫМ ТРАНСПОРТНЫМ СРЕДСТВОМ (автобусом)

1. Общие сведения

Марка -

Модель -

Государственный регистрационный знак -

Год выпуска -

Количество мест в автобусе -

Соответствие конструкции требованиям, предъявляемым к школьным автобусам -

Сведения о водителе(ях) автобуса(сов)

<i>Фамилия, имя, отчество</i>	<i>Дата принятия на работу</i>	<i>Стаж вождения ТС категории D</i>	<i>Дата предстоящего медицинского осмотра</i>	<i>Период проведения стажировки</i>	<i>Сроки повышения квалификации</i>	<i>Допущенные нарушения ПДД</i>
-	-	-	-	-	-	-

2. Организационно-техническое обеспечение

1) Лицо, ответственное, за обеспечение безопасности дорожного движения (ФИО):
назначено -

прошло аттестацию -

2) Организация проведения предрейсового медицинского осмотра водителя:

осуществляет -

(Ф.И.О. специалиста) -

на основании -

действительного до -.

3) Организация проведения предрейсового технического осмотра транспортного средства:

осуществляет -

(Ф.И.О. специалиста) -

на основании -

действительного до -.

4) Дата очередного технического осмотра -

5) Место стоянки автобуса в нерабочее время -

меры, исключающие несанкционированное использование -

3. Сведения о владельце автобуса

Юридический адрес владельца:

Фактический адрес владельца:

Телефон ответственного лица

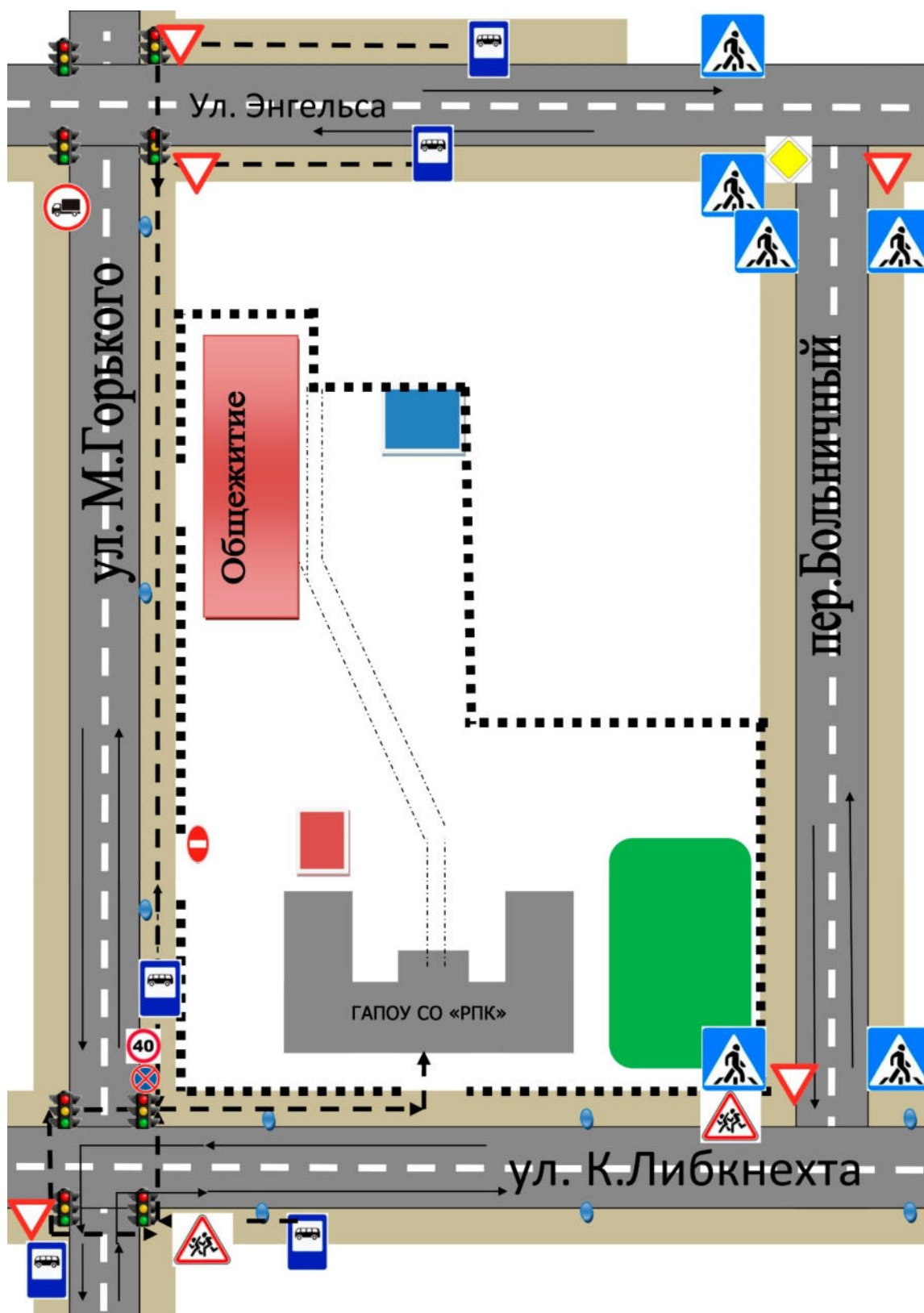
Сведения об организациях, осуществляющих перевозку детей специальным транспортным средством (автобусом)

- ЗАО «Пассажи́рская автоколонна», тел. 5-43-88

2. Маршрут движение автобуса до образовательного движения

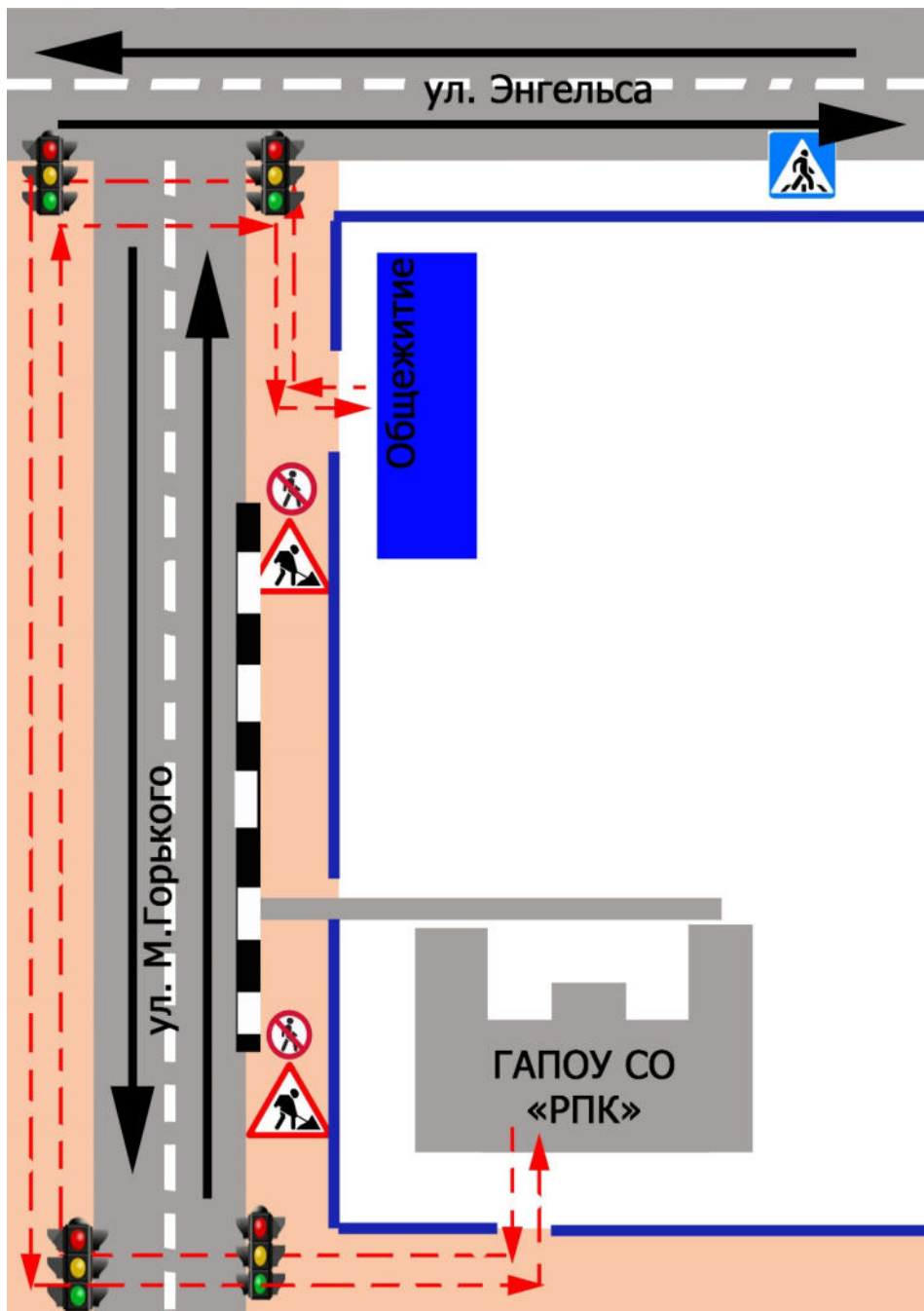
В случаях, когда осуществляется перевозка детей специальным транспортным средством на экскурсии, спортивные соревнования и др. Паспорт безопасности ГАПОУ СО «Ревдинский педагогический колледж» дополняется схемами маршрута движения специального транспортного средства и информационной карточкой перевозок детей специальным транспортным средством (автобусом) (см. приложение 2)

**Безопасное расположение остановки автобуса у
ГАПОУ СО «Ревдинский педагогический колледж»**



- ■ ■ ■ ■ - ограждение образовательного учреждения
- - искусственное освещение
- - направление движения транспортного потока
- - - - - → - движение детей и подростков к месту посадки/высадки
- ☏ - автобусная остановка

**План-схема
пути движения транспортных средств и обучающихся
при проведении дорожных ремонтно-строительных работ
вблизи ГАПОУ СО «Ревдинский педагогический колледж»**



- ▶ - направление движения транспортного потока
- ▶ - рекомендуемое направление движения обучающихся

Информационная карточка перевозок детей специальным транспортным средством (автобусом)

Общие сведения

Марка

Модель

Государственный регистрационный знак

Год выпуска _____ Количество мест в автобусе _____;

Соответствие конструкции требованиям, предъявляемым к школьным автобусам

1. Сведения о владельце

Владелец

(наименование организации)

Юридический адрес владельца

Фактический адрес владельца

Телефон ответственного лица

2. Сведения о водителе автобуса

Фамилия, имя, отчество

Принят на работу

Стаж вождения категории D

3. Организационно-техническое обеспечение

Лицо, ответственное за обеспечение безопасности дорожного движения:
назначено

прошло аттестацию _____:

Дата последнего технического осмотра

Директор (руководитель) образовательного учреждения:

(подпись)

(Ф.И.О.)

Руководитель организации, осуществляющей перевозку детей специальным транспортом (автобусом)

(подпись)

(Ф.И.О.)

Рекомендации к составлению схемы маршрута движения автобуса до образовательного учреждения

На схеме указываются населенные пункты, через которые следует автобус образовательного учреждения, оборудованные места остановок для посадки и высадки детей в каждом населенном пункте и в иных местах по маршруту движения автобуса; непосредственно населенный пункт, где расположено образовательное учреждение.

На схеме указывается безопасный маршрут следования автобуса образовательного учреждения из пункта А в пункт В, а также обозначены:

- жилые дома населенных пунктов;
- здание образовательного учреждения;
- автомобильные дороги;
- дислокация существующих дорожных знаков на пути следования автобуса образовательного учреждения;
- пешеходные переходы, пересекающие проезжую часть маршрута движения автобуса образовательного учреждения;
- другие технические средства организации дорожного движения на маршруте движения автобуса образовательного учреждения.

Дополнительно, при наличии трудных (опасных) участков дорог по пути следования автобуса, представляется целесообразным давать их подробное описание с рекомендациями по безопасному преодолению.

Кроме того, рекомендуется дополнять паспорт фотоматериалами с изображением таких участков, а также с изображениями остановочных пунктов и мест ожидания.

В случаях, когда осуществляется перевозка детей специальным транспортным средством на экскурсии, спортивные соревнования, в детские оздоровительные лагеря, к месту сдачи государственной аттестации и единого государственного экзамена, Паспорт безопасности маршрута движения автобуса образовательного учреждения дополняется соответствующими схемами дополнительных маршрутов движения специального транспортного средства (автобуса).